

2021
3月
No.636

あ
広報

かみきたやま



3/16 卒業式

■ 主な内容

令和3年3月定例村議会…………… P 2・3
村職員給与・定員管理等の公表…………… P 4～7
村の出来事…………… P 8
ウッドデッキの使用・招魂祭延期…………… P 9
とちの実…………… P 10・11

国税専門官募集…………… P 12
年金だより…………… P 13
お知らせ…………… P 14・15
奈良健康情報…………… P 16
保健師だより・経済センサス活動調査…………… P 17
遺言の日・憲法週間…………… P 18

—— 毎月11日は「人権を確かめあう日」 ——

令和3年 3月定例村議会



令和3年第1回定例村議会が、3月9日に開会し、選挙2件、報告3件、議案25件が審議・審査され、上程された選挙及び報告・議案はすべて原案どおり承認・可決されました。審議・審査された選挙及び報告・議案は下記のとおりです。

選挙

- ①選挙管理委員の選挙について
任期満了に伴い後任委員4名の選挙を行いました。
- ②選挙管理委員補充員の選挙について
任期満了に伴い後任委員補充員4名の選挙を行いました。

報告

- ①例月出納検査の結果報告について
令和2年12月から令和3年2月までの例月出納検査の結果報告です。

専決処分事項の報告

- ①令和2年度上北山村一般会計補正予算（第7号）
※530万円の増額
村単独住宅改修工事に伴う補正です。
- ②令和2年度上北山村一般会計補正予算（第8号）
※88万3千円の増額
新型コロナウイルスワクチン接種体制確保に伴う補正です。

議案

- ①副村長の選任について同意を求めること
鈴木 常太氏が選任されました。
- ②人権擁護委員の推薦につき意見を求めることについて
齋藤 しのぶ氏の推薦について意見を求めるものです。
- ③上北山村防災行政無線施設の設置に関する条例の制定について
防災行政無線の設備の更新に伴い、条例を制定するものです。
- ④上北山村国民健康保険条例の一部改正について
新型インフルエンザ等対策特別措置法等の一部を改正する法律が公布されたことに伴う改正です。
- ⑤上北山村国民健康保険条例の一部改正について
国民健康保険の県単位化に伴う国民健康保険税率および減免基準額を図るための改正です。
- ⑥上北山村介護保険条例の一部改正について
介護保険料見直しに伴う改正で令和3年度から令和5年度における保険料の変更はありません。
- ⑦上北山村指定居宅介護支援事業者の指定に関し必要な事項並びに指定居宅介護支援等の事業の人員及び運営に関する基準を定める条例の一部改正について
「指定居宅サービス等の事業の人員、設備及び運営に関する基準等」が公布されたことに伴う改正です。
- ⑧上北山村指定介護予防支援等の事業の人員及び運営並びに指定介護予防支援等に関する基準等を定める条例の一部改正について
「指定居宅サービス等の事業の人員、設備及び運営に関する基準等」が公布されたことに伴う改正です。
- ⑨上北山村介護保険法に基づく指定地域密着型サービスの事業の人員、設備及び運営に関する基準を定める省令が公布されたことに伴う改正です。
- ⑩上北山村介護保険法に基づく指定地域密着型介護予防サービスの事業の人員、設備及び運営並びに指定地域密着型介護予防サービスに係る介護予防のため

の効果的な支援の方法に係る基準に関する条例の一部改正について

「指定居宅サービス等の事業の人員、設備及び運営に関する基準等の一部を改正する省令」が公布されたことに伴う改正です。

⑪工事請負費契約の変更について

上北山村防災情報伝達システム整備事業（防災行政無線デジタル化）整備工事について、契約金額を変更するものです。

⑫上北山村公の施設における指定管理者の承認について

上北山村生産物直売施設の指定管理者の指定について議会の承認を求めました。

▼指定管理者

一般社団法人

ツリーズムかみきた

代表理事 山室 潔

▼年間施設使用料

0円

▼年間指定管理料

令和3年度

2,850,000円

令和4年～6年度

年度毎に収支状況を勘案し協議の上設定する

▼指定期間

令和3年4月1日～

令和7年3月31日

⑬上北山村公の施設における指定管理者の承認について

上北山村食材供給施設及び温泉施設の指定管理の指定について議会の承認を求めました。

▼指定管理者

一般社団法人

ツリーズムかみきた

代表理事 山室 潔

▼年間施設使用料

0円

▼年間指定管理料

令和3年度

4,800,000円

令和4年～6年度

年度毎に収支状況を勘案し協議の上設定する

▼指定期間

令和3年4月1日～

令和7年3月31日

⑭奈良県市町村総合事務組合を組織する地方公共団体の数の減少及び奈良県市町村総合事務組合規約の変更について

葛城広域行政事務組合の脱退に伴う変更です。

⑮令和2年度上北山村簡易水道事業特別会計補正予算（第3号）

※88万2千円の減額

水道施設台帳等共同発注事業負担金の減額等に伴う補正です。

⑯令和2年度上北山村国民健康保険特別会計補正予算（第4号）

※703万1千円の減額
保険給付費900万円の減額等に伴う補正です。

⑰令和2年度上北山村国民健康保険診療所特別会計補正予算（第3号）

※545万9千円の減額
人件費555万3千円の減額等に伴う補正です。

⑱令和2年度上北山村介護保険特別会計補正予算（第4号）

※1万8千円の増額
保険給付費の組替補正が主なものです。

⑲令和2年度上北山村一般会計補正予算（第9号）

※3,698万2千円の増額
議会費では、人件費74万9千円の減額、総務費では、財政調整基金積立金1億7千万円の増額、職員及び地域おこし協力隊関係人件費1,253万8千円の減額、プレミアム付商品券代750万円の減額等により1億3,203万3千円の

増額、民生費では、国民健康保険診療所特別会計繰出金1,052万2千円の減額等により1,226万7千円の減額、衛生費では、職員人件費及び新型コロナウイルス感染症対策に係る事業費確定による減額等により、784万9千円の減額、農林水産商工費では、林業振興費において森林環境譲与税積立

金1,542万7千円の増額、美しい森林づくり基盤整備事業補助金563万4千円の減額、林道整備費において橋梁点検委託料等1,731万1千円の減額等により6,327万3千

円の減額、土木費では、道路橋梁新設改良費において村道

和佐又く伯母峯線災害防除工事1,038万円の増額等により786万9千円の増額、消防費では新型コロナウイルス感染症対策に係る事業確定による減額等により421万1千

円の減額、教育費では人件費527万2千円の減額、新型コロナウイルス感染症対策に係る

事業確定による減額等により623万1千円の減額、災害復旧費では林道ナメコ谷線他3路線の事業費808万7千円の減

額等により834万円の減額に伴う補正です。

⑳令和3年度上北山村簡易水道事業特別会計予算

【予算額】
2,334万6千円

㉑令和3年度上北山村国民健康保険特別会計予算

【予算額】
9,210万2千円

㉒令和3年度上北山村国民健康保険診療所特別会計予算

【予算額】
8,394万円

㉓令和3年度上北山村介護保険特別会計予算

【予算額】
1億3,055万円

㉔令和3年度上北山村後期高齢者医療特別会計予算

【予算額】
1,921万7千円

㉕令和3年度上北山村一般会計予算

【予算額】
16億2,142万3千円

※令和3年度各予算および一般質問の概要は4月号に掲載します。

上北山村職員の給与などの概要を公表します

上北山村職員の給与・定員管理等の状況を知っていただくために、その概要を公表します。

1. 総 括

(1) 人件費の状況（普通会計決算）

区分	住民基本台帳人口 (元年度末)	歳 出 額 (A)	実質収支	人 件 費 (B)	人件費率 (B/A)	(参 考) 30年度の人件費率
元年度	487人	2,064,377千円	242,820千円	346,112千円	16.8%	23.0%

(注)人件費には、特別職に支給される給料、報酬等を含みます。

(2) 職員給与費の状況（普通会計決算）

区分	職員数(A)	給 与 費				一人当たり給与費 (B/A)
		給 料	職員手当	期末・勤勉手当	計 (B)	
元年度	40人	128,214千円	24,761千円	50,479千円	203,454千円	5,086千円

(注) 1. 職員手当には退職手当を含みません。
2. 職員数は、平成31年4月1日現在の人数です。

(3) ラスパイレス指数の状況（各年4月1日現在）

平成27年度	91.1	(注) ラスパイレス指数とは、国家公務員の給与水準を100とした場合の地方公務員の給与水準を示す指数です。 参考値は国家公務員の時限的な（2年間）給与改定特例法による措置が無いとした場合の値です。
令和 2年度	91.2	

2. 職員の平均給与月額、初任給等の状況

(1) 職員の平均年齢、平均給料月額及び平均給与月額の状況（令和2年4月1日現在）

■一般行政職

区 分	平均年齢	平均給料 月 額	平均給与 月 額	平均給与月額 (国ベース)
上北山村	40.7 歳	273,700円	344,700円	301,464円

(注) 1. 「平均給料月額」とは、令和2年4月1日現在における各職種ごとの職員の基本給の平均です。
2. 「平均給与月額」とは、給料月額と毎月支払われる扶養手当、住居手当、時間外勤務手当などのすべての諸手当の額を合計したものであり、地方公務員給与実態調査において明らかにされているものです。

(2) 職員の初任給の状況（令和2年4月1日現在）

区 分		上北山村	国	区 分		上北山村	国
一般行政職	大学卒	182,200円	182,200円	技能労務職	高校卒	147,900円	—
	高校卒	150,600円	150,600円		中学卒	139,900円	—

(3) 職員の経験年数別・学歴別平均給料月額の状況（令和2年4月1日現在）

区 分		経 験 年 数		
		20年以上 25年未満	25年以上 30年未満	30年以上 35年未満
一 般 行政職	大学卒	342,300円	362,800円	376,800円
	高校卒	318,800円	315,900円	340,100円

(注) 個人が特定されるものについては公表しません。(2人以下の項目)

3. 一般行政職の級別職員数等の状況 (令和2年4月1日現在)

区 分	1 級	2 級	3 級	4 級	5 級	計
標準的な職務内容	主事補 技師補	主 技 師	主 査	主 次 局 幹 長 長	課 長 事務長 局長	
職 員 数	9人	11人	6人	8人	6人	40人
令和2年の構成比	22.5%	27.5%	15.0%	20.0%	15.0%	100%
1年前の構成比	22.5%	25.0%	17.5%	22.5%	12.5%	100%
5年前の構成比	26.3%	13.2%	28.9%	18.4%	13.2%	100%

(注) 1. 上北山村の給与条例に基づく給料表の級区分による職員数です。
2. 標準的な職務内容とは、それぞれの級に該当する代表的な職務です。

4. 職員の手当の状況

(1) 期末手当・勤勉手当

上 北 山 村		国	
1人当たり平均支給額 (令和元年度)	1,229千円	—	
(令和元年度支給割合) 期末手当 2.6月分 (1.45月分)	勤勉手当 1.8月分 (0.80月分)	(令和元年度支給割合) 期末手当 2.6月分 (1.45月分)	勤勉手当 1.8月分 (0.80月分)
(加算措置の状況) 職制上の段階、職務の級等による加算措置 有		(加算措置の状況) 職制上の段階、職務の級等による加算措置 有	

(注) () 内は、再任用職員に係る支給割合です。

(2) 退職手当 (令和2年4月1日現在)

上 北 山 村			国		
(支給率)	自己都合	勤奨・定年	(支給率)	自己都合	勤奨・定年
勤続20年	20.445月分	25.55625月分	勤続20年	20.445月分	25.55625月分
勤続25年	29.145月分	34.58250月分	勤続25年	29.145月分	34.58250月分
勤続35年	41.325月分	49.590月分	勤続35年	41.325月分	49.590月分
最高限度額	49.59月分	49.590月分	最高限度額	49.59月分	49.590月分
その他の加算措置 ・定年前早期退職特例措置 (2%~20%加算)			その他の加算措置 ・定年前早期退職特例措置 (2%~20%加算)		
1人当たり平均支給額	- 千円	12,536千円			

(注)退職手当の1人当たり平均支給額は、元年度及び30年度に退職した職員に支給された平均額です。

(3) 特殊勤務手当 (令和2年4月1日現在)

区 分	全 職 種
支給実績 (令和元年度決算)	0千円
支給職員1人当たり平均支給年額 (令和元年度決算)	0円
職員全体に占める手当支給職員の割合 (令和元年度)	0%
手当の種類 (手当数)	1
代表的な手当の名称	伝染病防疫作業手当

(4) 時間外勤務手当

	令和元年	平成30年
支給実績	6,208千円	4,369千円
職員1人当たり平均支給年額	182千円	156千円

(5) その他の手当 (令和2年4月1日現在)

手 当 名	内容及び支給単価	国の制度との異同	国の制度と異なる内容	支給実績 (元年度決算)	支給職員 1人当たり 平均支給年額 (元年度決算)
扶養手当	<ul style="list-style-type: none"> ・配偶者 6,500円 ・扶養親族(配偶者除く) 1人につき 10,000円 配偶者がいない場合の1人目の子については 10,000円 ・扶養親族(父母等) 1人につき 6,500円 配偶者及び扶養親族たる子がいらない場合の1人目については 9,000円 ※満16歳の年度初から満22歳の年度末までの子1人につき5,000円加算	同 じ	—	3,349千円	197,000円
住居手当	借家・借間の職員 (最高支給限度額 27,000円) ・月額23,000円以下の家賃 (家賃額-12,000円) ・月額23,000円を超える家賃 (家賃-23,000円)×1/2+11,000円)	同 じ	—	3,023千円	188,937円
通勤手当	<ul style="list-style-type: none"> ・自動車等使用職員 2 km以上距離に応じて支給 1,600円～25,280円 ・交通機関を利用する職員 最高支給限度額 55,000円 	異なる	20%減額	3,802千円	97,487円
管理職手当	管理監督の職にある管理職の職員に支給 ・課長級 46,100円 ・主幹級 31,200円	異なる	支給額	5,669千円	404,928円
宿日直手当	1回 4,400円	同 じ	—	2,147千円	49,930円

5. 特別職の報酬等の状況 (令和2年4月1日現在)

区 分		給 料 月 額 等		
給 料	村 長	660,000円		
	副 村 長	580,000円		
	教 育 長	510,000円		
報 酬	議 長	200,000円		
	副 議 長	170,000円		
	議 員	160,000円		
期 末 手 当	村 長 副 村 長 教 育 長	(令和元年度支給割合) 3.35月分		
	議 長 副 議 長	(令和元年度支給割合) 3.35月分		
退 職 手 当	村 長 副 村 長 教 育 長	(算定方式)	(1期の手当額)	(支給時期)
		給料月額×在職年数×520/100	1,373万円	任期毎
		給料月額×在職年数×330/100	766万円	任期毎
		給料月額×在職年数×240/100	490万円	任期毎

(注) 退職手当の「1期の手当額」は、4月1日現在の給料月額及び支給率に基づき、1期(4年=48月)勤めた場合における退職手当の見込額です。

6. 職員数の状況

(1) 部門別職員数の状況と主な増減理由

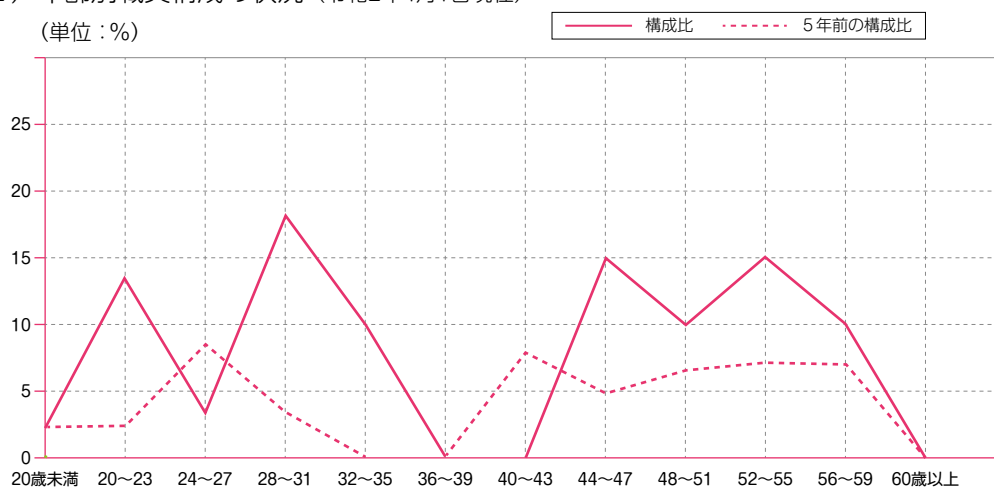
(各年4月1日現在)

部 門	区 分	職 員 数		対前年 増減数	主 な 増 減 理 由		
		令和元年	令和2年				
普通会計部門	一般行政部門	議 会	1	1	0	機構改革に伴う減	
		総 務	10	9	▲1		
		税 務	1	1	0		
		農 水	3	3	0		
		商 工	10	11	1		機構改革に伴う増
		土 木	3	3	0		
		民 生	4	4	0		
		衛 生	3	3	0		
	計	35	35	0			
	教 育 部 門	5	5	0			
消 防 部 門	0	0	0				
小 計	40	40	0				
公営企業等会計部門	そ の 他	6	6	0			
	小 計	6	6	0			
合 計		46 [65]	46 [65]	0			

(注) 1. 職員数は一般職に属する職員数です。
2. [] 内は、条例定数の合計です。

(2) 年齢別職員構成の状況 (令和2年4月1日現在)

(単位：%)



区 分	職員数
20歳未満	1人
20歳～23歳	6人
24歳～27歳	2人
28歳～31歳	8人
32歳～35歳	5人
36歳～39歳	0人
40歳～43歳	0人
44歳～47歳	7人
48歳～51歳	5人
52歳～55歳	7人
56歳～59歳	5人
60歳以上	0人
計	46人

(3) 職員数の推移

(単位：人・%)

部門別	年度	27年	28年	29年	30年	31年	2年	過去5年間の 増減数(率)
一 般 行 政		30	29	31	31	35	35	5 (16.7)
	教 育	8	7	6	4	5	5	▲3 (▲37.5)
	消 防	0	0	0	0	0	0	0 (0.0)
普 通 会 計 計		38	36	37	35	40	40	2 (5.3)
公 営 企 業 等 会 計 計		6	7	7	6	6	6	0 (0.0)
総 合 計		44	43	44	41	46	46	2 (4.5)

(注) 各年における定員管理調査において報告した部門別職員数。

村の出来事 Topics

やまゆり保育園卒園式 上北山やまゆり学園卒業証書授与式 ご卒業おめでとうございます



3月16日（火）、上北山やまゆり学園視聴覚室において「やまゆり保育園卒園式」が行われ、その後、体育館において「上北山やまゆり学園卒業証書授与式」が行われました。

新型コロナウイルス感染症の予防対策として、昨年同様規模を縮小して式を開催することとなりました。

やまゆり保育園を卒園したのは、吉田 暖人くん、

上北山やまゆり学園を卒業したのは、田垣内 蓮くんです。

卒園式では、保育証書の授与が行われ、園児たちによる合唱「思い出のアルバム」が披露されました。

卒業式では、卒業証書の授与が行われたあと、在校生を代表し、小谷 海くんが卒業生へ送辞を述べ、卒業生の田垣内 蓮くんが在校生や先生、家族など一人一人名前を呼び感謝の気持ちを述べました。



ウッドデッキの使用について

上北山村は、森林環境譲与税を財源に地域内外の方へ、地域の自然や木に触れてもらい森林環境教育（森林や林業の役割や木材利用に理解と関心を高める取り組み）について考えてもらう場所づくりをしています。

今回ご紹介する施設の製作にあたり、村内外の方々にご協力いただきました。

こちらの施設は、地域の方々に散歩・散策による休憩場所として、また木々や川を眺めることや自然を身近に感じることが出来る施設となっており、地域の公園のような機能を期待しています。

ご利用される場合は、申請が必要です。

申請用紙は上北山村役場建設課に備えており、申請及び使用料納付は、役場開庁日（平日）午前8時30分から午後5時15分となります。（貸し切り利用以外は無料です。）



施設使用料

利 用 場 所	使 用 料	
	午前8:30～午後8:30	午前8:30～翌日午後8:30
上 流 部	1,000円	2,000円
中 流 部	1,000円	2,000円
下 流 部	1,000円	2,000円

注意：備品、電源等はありません。施設内での調理や食事は可能ですが、調理はガス器具でお願いします。炭・薪の利用は禁止です。車の横づけ駐車は出来ません、道の駐車場をご利用ください。

お問い合わせ・ご利用につきましては、下記までお願いします。

上北山村役場 建設課 林業係 電話2-0001

場所：河合 フォレストかみきた正面駐車場の南側約100m

令和3年度 上北山村戦没者招魂祭の延期について

毎年4月13日に開催しております上北山村戦没者招魂祭は、新型コロナウイルス感染症拡大防止の観点から延期します。

今後のコロナワクチン接種状況やコロナ対策状況をみながら、規模を縮小するとともに来賓者を村内在住者に限定し、7月以降に実施する予定ですのでご了承ください。



上北山村住民課

とちの実

上北山やまゆり学園



卒業生 田垣内 蓮

これまでの思い出や これからに向けて

今思い返せば三年という時間がとても短かったように感じられます。入学して初めて学らんに袖を通した日のことを今でも鮮明に覚えています。しかし、僕の過ごした三年間は決して中身の無いものではありませんでした。都市部の学校では経験できないような貴重な体験を沢山させてもらいました。とても濃い時間を過ごせたと思います。いろいろなことも楽しんでもた

くさんありました。特に印象に残っているのは究極のプラス思考になったことです。

僕は後期課程になってから、同年代のライバルが欲しいと思うことが増えました。それは九年間一人で授業を受けてきたからです。

しかし、ある時見方を変えてみました。どんな事にも良い面と悪い面があり、それは自分の考え方で変わるといえるものです。だから今は、先生の話を独り占めできたこと、わかるまで丁寧教えてもらえたことにも感謝しています。

これからは住み慣れた村を離れて暮らすこととなります。少し寂しい気持ちもありますが上北で学んだ精神を忘れず、自分の正しいと思ったことをできる人になりたいです。



最後に、僕はこの村のことを誇りに思っています。この村のことが好きです。高校生になって忙しくなってもたまにこの村に帰ってきたいと思えます。九年間ありがとうございました。これからもよろしくお願いします。

卒業生へのメッセージ

学校長 福本 能久



本年度、義務教育学校「上北山やまゆり学園」となり、新たなスタートを切りました。

しかし、世界中を未曾有の事態に巻き込んだ新型コロナウイルスの影響により、行事の変更・毎日の消毒作業、また、一人一台のタブレット端末が与えられ、緊急事態に備えてのリモート学習など新たな学習・生活様式に追われる一年となりました。そんな中でも保護者の皆様や地域の皆様のご理解・ご支援を賜り、ほぼすべての行事を行

うことができました。心より感謝申し上げます。

この「とちの実」は、これまで小学校卒業時に発行していましたが、義務教育学校となり、最終学年で発行することになりました。

さて、本校では、学年は一年生から九年生、入学式・卒業式は二回、また、五、六年生においては、これまでの中学生と同様に教科担任制とするなど義務教育学校の特性を生かし、また、上北山独自の教育を進めています。

今後とも皆様のご理解ご協力、そしてご支援をよろしくお願い申し上げます。

最後に、蓮君卒業おめでとうございます。君は上北山小学校、上北山小中学校・上北山やまゆり学園を過ごした唯一の生徒です。下級生がいない時、一人の小学生の時、八つも離れた下級生がいる時などいろんな経験をしてきました。でも、どんなときも、寂しい・苦しい素振りを見せることなく、いつも明るく元気に学校生活を過ごしていました。また、将来の夢もしっかりと持ち続け頑張ってきました。そんな姿を見ながらいつも感じています。これからも自分を信じ頑張ってください。

蓮君から多くのことを学び、共に過ごした時間は、私を成長させてくれました。特に、年下の児童を気遣ったり、先生たちが無茶振りをしてもらっても爽やかに受け流したりする優しさには、何度も感心しました。

差し出がましいですが、卒業にあたり、これから大切にしたいことが二つあります。一つ目は「夢中になる」ということ。学習でも遊びでも、中途半端ではなく、本気で取り組んでほしいです。そうした経験の全てが、自分を色づけるはずですよ。

二つ目は「どんなことがあっても生きる」ということ。どんな状況でも、いかに苦しいときや辛いときも、それらを投げ出す勇気も必要です。

今日までの十五年間を土台に、最高の人生を送ってください。さらに魅力的な人間になることを、心から楽しみにしています。



担任 大藤 優

蓮君、卒業おめでとうございます。小学校の頃の様子から振り返ると、蓮君は本当に立派に成長したなと実感しています。

卒業して上北山村を出ると、これから起るいろいろな経験が蓮君を待っているでしょう。楽しいことや嬉しいことだけではなく、辛いことや大変なこともこれからたくさん起ると思います。しかしそれは自分が成長できるチャンスだと思い、くじけず、逃げずに蓮君なら乗り越えていけると先生は信じて応援しています。

若い蓮君にはたくさん可能性があるあるので、どんなことでも無駄とは思わずに挑戦する気持ちを忘れないでください。

身体の健康には気をつけて、無理はせず、自分のペースでこれからも頑張ってください。



担任 三宅 由晃

9年間の思い出



1年生



2年生



3年生



4年生



5年生



6年生



7年生



8年生



9年生

国税専門官募集のお知らせ

令和3年度 国税専門官採用試験



- 受験資格**
- 1 平成3年4月2日～平成12年4月1日生まれの者
 - 2 平成12年4月2日以降生まれの者で次に掲げるもの
 - (1) 大学を卒業した者及び令和4年3月までに大学を卒業する見込みの者
 - (2) 人事院が(1)に掲げる者と同等の資格があると認める者

試験の程度 大学卒業程度

【お申込みはこちら】

申込受付期間 令和3年3月26日(金)～4月7日(水)
 原則として、インターネット申込みとなります。
 インターネット申込専用アドレス
<http://www.jinji-shiken.go.jp/juken.html>



**試験日及び
試験種目**

試験	試験日	試験種目	解答時間
第1次試験	6月6日(日)	基礎能力試験(多肢選択式)	2時間20分
		専門試験(多肢選択式)	2時間20分
		専門試験(記述式)	1時間20分
第2次試験	7月5日(月)～ 7月16日(金) ※ 第1次試験合格通知書で 指定する日時	人物試験	/
		身体検査	

(注) 第2次試験の際、人物試験の参考とするため、性格検査を行います。

合格者発表日 第1次試験合格者発表日 令和3年6月29日(火)午前9時
 最終合格者発表日 令和3年8月17日(火)午前9時

試験地 近畿地域 第1次試験地 京都市・大阪市
 第2次試験地 大阪市

(注) 第1次試験地及び第2次試験地については、それぞれ受験に便利な1都市を選んでください。

採用予定数 採用予定数については、別途、人事院ホームページに掲載します。
 採用予定数は変動することがあります。
 最新情報は人事院ホームページで確認してください。

問合せ先 大阪国税局人事第二課(試験係) (☎ 06-6941-5331)
 又は吉野税務署総務課 (☎ 0746-32-3385)

その他 採用に関する情報は、国税庁ホームページ(<https://www.nta.go.jp>)
 「国税庁等について」⇒「採用情報」にも掲載しています。

大阪国税局・吉野税務署

年金だより

国民年金保険料学生納付特例制度のご案内

国民年金は、20歳以上であれば、学生も加入しなければなりません。

しかし、学生の方は一般的に所得が少ないため、ご本人の所得が一定額以下の場合、国民年金保険料の納付が猶予される「学生納付特例制度」があります。

対象となる方は、学校教育法に規定する大学(大学院)、短期大学、高等学校、高等専門学校、専修学校及び各種学校(修業年限1年以上である課程)に在学する学生等で、ご本人の前年所得が次の計算式で計算した金額以下であることが条件です。



《所得の目安》118万円＋{扶養親族等の数×38万円}

ただし、学生納付特例の期間は年金額に反映されないことから、将来受け取る年金額を増額するためにも、後から納付(追納)することをお勧めします。

学生納付特例の承認期間は4月から翌年3月までとなりますが、承認を受けた次の年度も在学予定である場合は、4月初めに再申請の用紙が届きます。

引き続き、学生納付特例制度の申請をご希望の場合は、必要事項を記入の上、ご返送ください。

お申込み・お問合せ：『ねんきんダイヤル』

TEL：0570-05-1165

※050から始まる電話番号でおかけになる場合は03-6700-1165
お問合せの際は、基礎年金番号がわかるものをご用意ください。

〈受付時間〉月 曜 日 午前8:30～午後7:00
火～金曜日 午前8:30～午後5:15
第2土曜日 午前9:30～午後4:00

URL：<https://www.nenkin.go.jp>

3月は「労働条件の明示・確認月間」です!

**「雇う人も働く人も 労働条件は
シカと明示、シカと確認。働く前のお約束。」**

労働基準法第15条では、労働契約を結ぶ際、賃金などの労働条件を明示した書面（労働条件通知書）を事業主から労働者に交付することを義務付けています。

◆本月間についてのお問い合わせ

奈良労働局 労働基準部 監督課 TEL:0742-32-0204

奈良県労働委員会委員による

労働相談会を毎月実施します!

経験豊富な奈良県労働委員会の委員が、公正・中立な立場で、解雇や賃金問題、パワハラなど労働に関するトラブルの相談（募集や採用の相談は除く）に応じます。

県内在住または在勤の労働者と、県内に事業所のある事業主が対象。

1人30分程度。

日時：4月8日（木）

※原則として毎月第2木曜日

午後3時～4時

場所：奈良県奈良総合庁舎2階会議室
（奈良市法蓮町757）

費用：無料

申込：前日午後4時30分までに要予約

◆お問い合わせ：奈良県労働委員会事務局

TEL:0742-20-4431 URL:<http://www.pref.nara.jp/1704.htm>

労働基準監督官 採用試験案内

試験の日程：第1次試験 6月6日（日）

第2次試験 7月13日（火）～15日（木）

受験資格：平成3年4月2日～平成12年4月1日生まれの者

平成12年4月2日以降の生まれの者で次に掲げる者

①大学（短期大学を除く。以下同じ。）を卒業した者及び
令和4年3月までに卒業する見込みの者

②人事院が①に掲げる者と同等の資格があると認める者

試験の区分：労働基準監督A（法文系）、労働基準監督B（理工系）

採用予定数：労働基準監督A（法文系） 約195名

申込受付：労働基準監督B（理工系） 約50名

3月26日（金） 午前9時～4月7日（水）〔受信有効〕

※申込はインターネットにより行ってください。

◆申込に関するお問い合わせ：事院人材局試験課 TEL:03-3581-5311

◆試験に関するお問い合わせ：大阪労働局 TEL:06-6949-6482



**村の
電話帳**



役場 2-0001

ワースリビングかみきた

診療所 2-0016
(休日及び午後5時15分以降は、役場に転送されます。)

保健福祉課 3-0380
社会福祉協議会 2-0129

教育委員会 2-0066

上北山やまゆり学園
2-0027

やまゆり保育園
2-0230

村民総合会館 3-0330

白川公民館 3-0120

ふるさとふれあい会館
3-0218

一般社団法人
ツーリズムかみきた 2-0102

上下北山衛生センター
し尿 5-2227
ゴミ 5-2251

吉野警察署河合駐在所
2-0005

吉野消防署北山分署
5-2450

吉野土木事務所
工務第二課 2-0098

関西電力(株)高田営業所
0800-777-8051



火災時の通報

119通報(消防署)
と同時に、役場にも必ず通報してください。

**奈良県無料職業紹介所
求職登録を受け付けています**

奈良県無料職業紹介所では、県のしごとマッチングアドバイザーが、求人企業のニーズ、求職者の経験や将来の方向性を把握するため、求人企業求職者双方と面談し、お互いのニーズに合った紹介を行います。

ご利用にあたっては登録時に面談が必要です。“奈良で働きたい”、“地元で活躍したい”そんなあなたをお待ちしています。

まずは電話でご予約を。



**ならジョブカフェ
キャリアコンサルティング**

ならジョブカフェでは、就職活動をしているおおむね35歳未満(40代前半までの不安定就労者を含む)の若者や学生を対象に、自己分析・就職活動の進め方・応募書類の添削・面接練習など、就職活動の相談を受け付けています(予約制)。WEBでの相談やセミナー、合同企業説明会なども実施しています。

◆問い合わせ

奈良県無料職業紹介所

業務時間：月曜日～金曜日
午前9時～午後5時(祝・休日、年末年始を除く)
<http://www.pref.nara.jp/23913.htm>

ならジョブカフェ

業務時間：午前10時～午後6時(日・祝日、年末年始を除く)
<http://www.pref.nara.jp/23545.htm>

奈良しごとiセンター(ならジョブカフェ)

TEL:0742-23-5729

高田しごとiセンター

TEL:0745-24-2007

そけいヘルニア

足の付け根にピンポン玉のようなふくらみや違和感があれば、そけいヘルニアかもしれません。そけいヘルニアは、本来おなかの中にある内臓脂肪や腸が、筋肉の間から出てくることによりおこる病気です。一般には脱腸とも呼ばれています。

子供の病気と思われがちですが、実は大人のそけいヘルニアのほうが多く、その原因は加齢により筋肉などが弱くなることや内臓脂肪の増加などが挙げられています。重たいものを持つ人や立ち仕事の人、スポーツをする人、咳をよくする人など、おなかに圧をかける人も注意が必要です。

痛みなどが少なく恥ずかしい場所であること、また横になると膨らみや違和感がなくなるので受診せずに放っている人も多いですが、症状が進むと飛び出した腸が戻らなくなる「嵌頓(かんとん)」という状態になることがあります。

す。「嵌頓」は突然起り、起ると飛び出した腸が数時間で腐るため、命にかかわることもあります。

治療方法は手術しかありません。ヘルニアバンドなども販売されていますが、効果が低いためお勧めできません。手術方法ですが、以前は筋肉を縫い寄せて弱いところをふさぐ手術だったため痛みや突っ張りが残ることもありましたが、現在は人工の網を用いてふさぐことが多く、そのような症状は少なくなっています。また、人工の網を腹腔鏡に入れるという、痛みも傷もさらに小さくする手術を行っているところもあります。

足の付け根にふくらみや違和感のある方は、「嵌頓」を起す前に、早めに医療機関を受診することを心がけましょう。



奈良県医師会

新型コロナウイルスワクチン

2月17日より新型コロナウイルスワクチンの接種が開始されました。

接種順序はまず医療従事者、次に65歳以上の高齢者、続いて基礎疾患のある方や高齢者施設従事者、そして一般の方々です。

日本では3種類のワクチンが予定されており、最初に輸入されるファイザー社のワクチンについて説明します。

接種対象は16歳以上、21日間隔で2回筋肉注射を行います。米国の報告では発症予防効果は約95%とされています。これはワクチンを接種しない場合と比べ、発症する人が95%減り、5%すなわち20分の1になることで画期的な効果と言えます。

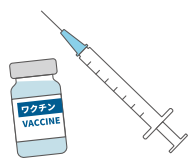
副反応は注射部位の痛みや腫れが80〜90%、全身症状(倦怠感、頭痛、筋肉痛、発熱など)が50〜80%とされています。これらの全身症状は通常、接種後2日以内に

自然に軽快します。

重大な副作用として約200万回接種で21回(約10万回に1回)のアナフィラキシー反応(全身じんま疹や喘息様症状など)が発生しましたが、応急処置により死亡例はありません。

アナフィラキシー反応の大半が接種後15〜30分以内に生じていますので、その間は待機することが必要です。

ワクチンによる長期間の効果や副反応はまだ分かっていませんが、新型コロナウイルス感染拡大が進む中、接種した本人はもとより、接種率が人口の60%を越えれば接種していない人も感染しにくくなる(集団免疫といえます)ことも期待されます。



奈良県医師会



あなたと、これから生まれてくる世代の子どもを守るために風しんの抗体検査と予防接種を受けましょう。

風しんが今も流行しています。

風しんとは、風しんウイルスの感染によって起こる急性熱性発疹症です。潜伏期間は2〜3週間で、主な症状として、発疹、発熱、リンパ節腫脹が認められます。また、まれに血小板減少性紫斑病や脳炎を合併

■ 今回のテーマ

「こんにちは保健師です」

風しん対策について



昭和37年度〜昭和53年度生まれの男性の皆さまへ

する等成人がかかる状態が重くなる場合があります。

妊娠初期の妊婦さんに感染してしまうと、生まれてくる赤ちゃんの目や耳、心臓に障害が起こることがありますので、自分が感染源にならないよう対策をとっておくことが必要です。

上北山村では昭和37年度〜昭和53年度生まれの男性の皆さまに、原則無料で風しんの抗体検査と予防接種を受けていただけるクーポンを令和元年度に配布しています。有効期限が2020年3月末となっておりますが、2022年3月末まではそのまま医療機関で利用できますので、いま一度ご確認ください。

いま一度ご確認ください。

ご利用ください。自分の身体と周りの人を守るための大切な行動です。

お近くでしたら、上北山村国民健康保険診療所でもご利用できます。かかりつけ医が委託医療機関がどうかもお調べすることができますので、検査を受けたいけど、クーポン券が見当たらない方、自分が検査をしたかどうか分からない方は保健福祉課へお問い合わせください。

無料クーポンがご利用できるのは、あと一年です。いま一度、ぜひご確認ください。(電話) ③-0380



令和3年経済センサス活動調査にご協力を!

令和3年経済センサス活動調査を実施します。

調査の結果は、国や地方公共団体の行政施策の立案や民間企業の経営計画の策定など、社会経済の発展を支える基礎資料として広く活用されます。

全ての事業所と企業が対象です。

◆調査の流れ

4月下旬頃から調査員が各事業所を訪問し、調査書類を配布します。

【回収方法】

インターネット及び調査員回収

※インターネット回答をお勧めします。

◆個人情報について

回答内容は統計法により厳重に保護されます。安心してご回答ください。

役場総務課 2-0001

てんいち先生



税・保険料の納期限

[4月30日]

- ・軽自動車税 第1期
- ・介護保険料 第1期

納期限までに納めましょう。
便利な口座振替もご利用ください。

村のようす

世帯数	296	(-3)
人口	476	(-3)
男性	244	(-1)
女性	232	(-2)
面積	274.22	km ²

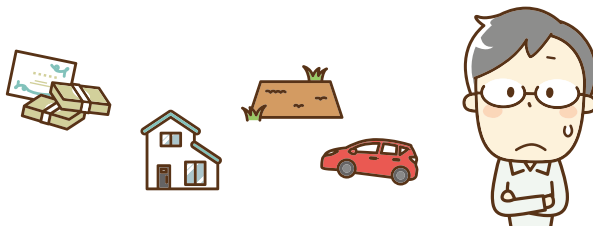
令和3年3月1日現在

「遺言の日」 記念無料法律相談

- 日 時：4月14日(水)
午前10時～正午
午後1時～3時
- 場 所：奈良弁護士会
奈良市中筋町22番地1
※相談時間1人30分間
※先着16名



- 相談内容：相続遺言に関することに限ります。
 - 予約受付期間：4月1日(木)～4月12日(月)
 - お申込み：奈良弁護士会 TEL:0742-22-2035
(受付時間:平日午前9時30分～午後5時)
- ※新型コロナウイルス感染症の拡大状況などにより、中止または変更する可能性があります。



「憲法週間」 記念無料法律相談

- 日 時：5月12日(水)
午前9時30分～正午
午後1時～3時30分
- 場 所：奈良弁護士会
奈良市中筋町22番地1
※相談時間1人30分間
※先着20名



経済会館

大和高田市大中106-2
※相談時間1人30分間
※先着10名



- 予約受付期間：4月1日(木)～4月23日(金)
- お申込み：奈良弁護士会 TEL:0742-22-2035
(受付時間:平日午前9時30分～午後5時)